
TUUSULAN VESIHUOLTOLIIKELAITOKSEN TOIMINTA-ALUEEN PÄIVITTÄMINEN 2022 LAUSUNNOT, KOMMENTIT JA VASTINEET

1 Yleistä

Tuusulan kunnan vesihuoltoliikelaitos pyysi lausuntoa vesihuollon toiminta-alueen päivittämisestä naapurikunnilta, Keski-Uudenmaan ympäristökeskukselta sekä Etelä-Savon elinkeino-, liikenne- ja ympäristökeskukselta. Toiminta-alue-ehdotus oli nähtävillä 19.1.-4.3. kunnan www-sivuilla www.tuusula.fi/vesihuollontoimintaalue2022 ja kunnan palvelupisteessä TuusInfossa. Asukkailla oli mahdollisuus jättää kommentteja ehdotukseen. Www-sivuilla tiedottamisen lisäksi ehdotettujen toiminta-alueiden kiinteistönomistajille lähetettiin kirje.

Asukaskommentit ja lausunnot käsiteltiin Keski-Uudenmaan ympäristökeskuksen ja kunnan Kasvu- ja ympäristö -toimialan kanssa (kaavoitus ja yhdyskuntatekniikka). Asukaskommentit ja vastineet on esitetty kohdassa 2 Kommentit asukailta. Saadut lausunnot ja mahdolliset vastineet on esitetty kohdissa 3-6. Yhteenvedossa kohdassa 7 on kootusti lausuntojen vaikutus toiminta-aluepäätösesitykseen.

2 Kommentit asukailta

858-413-0006-0085 KOLISTIMENTIE 100 MARKKANEN LEENA
Puollan taajama-alueiden lisäämistä toiminta-alueeseen. Rusutjärven alueella on jatkuvia valumaojien hajuhaittoja.

858-413-0006-0086 Kolistimentie 96 Kämäräinen Juha
Vapautushakemus.
Vastine: Ohjataan tekemään vapautushakemus, kun päätös saa lainvoiman.

858-401-0004-0192 Kratinkalliontie 23 Suihko Ilkka Ja Mia
Vapautushakemus.
Vastine: Ohjataan tekemään vapautushakemus, kun päätös saa lainvoiman.

858-413-0006-0137 Kolistimentie 92 Mirja Lindfors
Vapautushakemus.
Vastine: Ohjataan tekemään vapautushakemus, kun päätös saa lainvoiman.

858-413-0006-0057 Kolistimentie 50
Mikko Keski-Vähälä
Vapautushakemus ja perustelut ranta-alueen ulkop. ja pitkä matka 85 m.

Vastine: poistetaan kiinteistö toiminta-alueesta, koska matkaa vesihuoltoverkoston on 85 metriä ja kustannukset voivat nousta kohtuuttomiksi. Kiinteistö voi liittyä vesihuoltoverkoston, mutta liittyminen on vapaaehtoista. Rantaan on matkaa yli 270 metriä.

Samalla perusteella poistetaan viereiset kiinteistöt 413-6-56 ja 413-6-252.

858-411-0005-0061 Lillbackankuja 10
Riitta Lindström ja Antti Tähtitanner
Pyyntö jättää kiinteistö toiminta-alueen ulkopuolelle.

Vastine ja ohjeet kiinteistölle: Lillbackankuja 10 kiinteistön rajalta on vesihuoltoverkkoon 13 metriä ja se katsotaan kohtuulliseksi matkaksi liitospisteelle. Vapautushakemusta voi hakea Keski-Uudenmaan ympäristökeskuksen kautta.

➔ Asukaskommenttien vaikutus toiminta-aluepäätökseen: Kiinteistöjä 413-6-57, 413-6-56 ja 413-6-252 ei lisätä toiminta-alueeseen.

3 Mäntsälän tekninen ja elinvoimalautakunta

Ei huomautettavaa.

4 Etelä-Savon ELY-keskus (*otteet kursivilla*)

Yhdyskuntajätevesistä annetun valtioneuvoston asetuksen (VNA 888/2006) mukaiset taajama-alueet tulee ottaa mukaan viemäriverkoston piiriin saatettaviin alueisiin.

Vastine:

MMM:n Vesihuoltolakioppaassa 2015 sanotaan seuraavaa:

”VHL 7 §:n perusteella vesihuoltoverkosto on tarkoitus ulottaa kaikille alueille, joilla sitä pidetään tarpeellisena toteutuneen tai suunnitellun yhdyskuntakehityksen vuoksi. Lähtökohtana on, että kaikki asemakaava-alueet täyttävät nämä kriteerit. Muita säännöksessä tarkoitettuja alueita ovat esimerkiksi yhdyskuntajätevesiasetuksen (888/2006) 2 §:ssä ja yhdyskuntajätevesidirektiivissä (91/271/ETY) tarkoitettut yli 2000 asukasvastineluvun taajamat, jotka on asetuksen 3 §:n mukaan sisällytettävä vesihuoltolaitoksen toiminta-alueen jätevesiviemäriverkoston piiriin saatettaviin alueisiin. Tämänkaltaiset alueluokittelut antavat suuntaviivoja toiminta-alueiden rajaamiseen, mutta viime kädessä toiminta-alueiden kattavuus ratkaistaan vesihuollon palvelun järjestämistarpeiden perusteella.” (s. 13)

Tuusulassa tulkitaan, ettei SYKE:n YKR-taajaman rajausta voida käyttää suoraan vesihuoltolain järjestämistarpeen arvioimiseen. Kunnan vesihuollon kehittämistä on tehty yhteistyössä Keski-Uudenmaan ympäristökeskuksen, vesihuoltolaitosten ja kunnan eri yksiköiden kanssa vuodesta 2003 asti ja vesihuollon kehittämisalueet on kartoitettu kattavasti. Tuusulassa on rakennettu vesi- ja viemäriverkostoa laajasti myös asemakaava-alueiden ulkopuolelle, mutta toiminta-alueeksi uudet verkostoalueet on määritetty vain jos alueella on ympäristöllisiä tai terveydellisiä syitä. Muutoin liittyminen perustuu vapaaehtoisuuteen.

➔ Ei vaikutusta toiminta-aluepäätökseen.

Nummismäen vesiosuuskunnalle ei ole vahvistettu aiemmin toiminta-aluetta ja se ei siten ole tällä hetkellä VHL:n mukainen vesihuoltolaitos, eikä kuulu

vesihuoltolain velvoitteiden piiriin. Tuusulan vesihuollon kehittämissuunnitelmaluonnoksessa todetaan, että "Nummismäen vesiosuuskunta aikoo luovuttaa verkostonsa ja toimintansa muutaman vuoden päästä." Nummismäen vesiosuuskunnan vesihuoltopalvelujen piirissä olevat alueet on hyvä esittää toiminta-aluekartalla, jotta saadaan kokonaiskuva kunnan alueella olevista vesihuoltopalveluista. Vesiosuuskunnan alueelle on hyvä luonnostella toiminta-alue jo tämän päätöksen yhteydessä. Toiminta-alue vesiosuuskunnan alueelle tulee tarkastaa ja vahvistaa viimeistään vesiosuuskunnan toimintojen siirtyessä Tuusulan vesihuoltoliikelaitokselle. Jos yhdistymistä ei tapahdu, tulee Nummismäen vesiosuuskunnalle vahvistaa toiminta-alue.

Vastine:

Nummismäen vesiosuuskunta on pieni jakelulaitos, joka ostaa veden Tuusulan vesihuoltoliikelaitokselta ja toimittaa jätevedet vesihuoltoliikelaitoksen viemäriverkkoon. Lisäksi vesiosuuskuntaa velvoittaa Sosiaali- ja terveysministeriön asetus talousveden laatuvaatimuksista ja valvontatutkimuksista (17.11.2015/1352). Keski-Uudenmaan ympäristökeskuksen kanssa on keskusteltu vesiosuuskunnan toiminta-alueen määrittämisestä ja mahdollisesta vireillepanomenettelystä kiinteistöjen liittämistä verkostoon ja todettu, ettei Nummismäen vesiosuuskunta ole sellaista aluetta, jolla tällaiseen olisi tarvetta tällä hetkellä.

Myös Tuusulan vesihuoltoliikelaitoksella on vesihuoltoverkosta alueilla, joita ei ole katsottu olevan tarkoituksenmukaista määrittää vesihuollon toiminta-alueeksi, vaan liittyminen voi jatkossakin perustua vapaaehtoisuuteen. Sekä Tuusulan vesihuoltoliikelaitoksen että Nummismäen vesiosuuskunnan verkostoalueita asemakaava-alueiden ulkopuolella katsotaan kokonaisuutena, kun Nummismäen vesiosuuskunta luovuttaa verkostonsa Tuusulan Vedelle. Tällöin arvioidaan, määritetäänkö kaikki verkostoalueet toiminta-alueeksi vai jatketaan vapaaehtoisen liittymisen linjalla. Näin taataan tasapuolinen kohtelu kunnan asukkaille riippumatta vesihuoltolaitoksesta, jonka verkoston alueella kiinteistö sijaitsee.

➔ Ei vaikutusta toiminta-aluepäätökseen.

Toteutuneen ja suunnitellun yhdyskuntakehityksen huomioon ottaminen Toiminta-alueiden tulee kattaa vähintään asemakaavoitetut ja asemakaavoitetuksi tarkoitetut alueet, jotta kattavuuden voidaan katsoa täyttävän VHLn 7 §:n mukainen toteutunut ja suunniteltu yhdyskuntakehitys. Lähtökohtaisesti myös taajama-alueet (YKR-taajama) ovat yleisesti ottaen niin tiiviisti rakennettuja, että ELY-keskus katsoo niiden täyttävän vesihuoltolain 7 § esitetyt edellytykset toiminta-alueeseen mukaan otettavista alueista. Myös VHL 6 §:n mukaisen suurehkon asukasjoukon tarpeen tai terveydellisten ja ympäristönsuojelullisten syiden takia vesihuollon järjestäminen keskitetysti voi tulla kyseeseen. Mikäli toiminta-alueen ulkopuolelle esitetään jätettäväksi vesihuoltolain 7 § mukaisia alueita, joilla kiinteistöjen liittäminen vesihuoltoverkostoon on tarpeen, tulee toiminta-aluepäätöksessä esittää selkeät perustelut alueiden ulkopuolelle

jättämislle. Edellä mainittuja syitä voivat olla esimerkiksi väestön väheneminen alueella, tyhjiään olevien kiinteistöjen suuri määrä tai keskimääräistä kalliimmat toteutuskustannukset, jolloin vesihuoltolain 8 § mukaiset vaatimukset (vesihuoltolaitos kykenee huolehtimaan vastuullaan olevasta vesihuollosta taloudellisesti ja asianmukaisesti sekä vesihuollon kustannusten kattamiseksi perittävät vesihuollon maksut muodostuvat kohtuullisiksi ja tasapuolisiksi) eivät täyty. Myös yksittäisten kiinteistöjen jättäminen toiminta-alueen ulkopuolelle tulee perustella, esim. Rusutjärven pohjoisosassa ja Ruotsinkylässä.

Tuusulan kunnan ehdotettu toiminta-alue kattaa hyvin tällä hetkellä asemakaavoitetut alueet sekä tiheään YKR-taajama-alueen. Tuusulan kunnassa on jo nyt rakennettu vesihuoltoverkosta laajasti sekä harvalle taajama-alueelle että haja-asutusalueelle, eikä koko harvan taajama-alueen sisällyttäminen toiminta-alueeseen olisi välttämättä tarkoituksenmukaista. Toiminta-aluepäätöksessä olisi kuitenkin syytä esittää perustelut näiden alueiden pois jättämislle.

Vastine:

Toiminta-alueet niillä verkostoalueilla, joissa verkosto on jo rakennettu aiemmin, on rajattu niin että liittyjällä on kohtuullinen matka liittyä verkostoon. Kohtuulliseksi matkaksi liittyjän kannalta on katsottu noin 60 metriä runkojohdosta. Ruotsinkylän verkosto on rakennettu vesiosuuskuntana ja liittyminen on ollut vapaaehtoista. Rusutjärven pohjoisosa on rakennettu tuettuna asukashankkeena. Tuusulan kunta/vuodesta 2014 Tuusulan vesihuoltoliikelaitos on tukenut hankkeita mm. yleissuunnittelulla ja runkojohdon materiaaleilla ja verkosto on siirtynyt Tuusulan vesihuoltoliikelaitokselle vuonna 2017. Jälkikäteen verkoston rakentaminen puuttuville osuuksille (toiminta-alueen määrittämisen jälkeen) on liittyjämäärään nähden taloudellisesti kannattamatonta.

➔ Toiminta-aluepäätöksessä esitetään yhteisesti perustelut yksittäisten kiinteistöjen rajaamiselle ulos toiminta-alueesta kohtuuttoman pitkän liittymismatkan takia.

Tuusulan kunnan vesihuollon kehittämissuunnitelmaluonnoksen liitteessä 1 on esitetty vuonna 2017 vahvistetut toiminta-alueet sekä kaavoitussuunnitelma vuosille 2022–2025. Kaavoitussuunnitelmassa esitetyt alueet tulisi lisätä vesihuollon toiminta-alueeseen. Mikäli kaavoitettavia alueita jätetään toiminta-alueiden ulkopuolelle, tulee toiminta-aluepäätöksessä esittää perustelut, miksi tähän on päädytty. Samoin tulee perustella toiminta-alueen ulkopuolelle jätettävät ns. kehittämis- ja selvitysalueet (kehittämissuunnitelmaluonnoksen liite 5).

Suunniteltu yhdyskuntakehitys tulee ottaa huomioon muutamaa vuotta pidemmällä aikaperspektiivillä, jotta toiminta-alue olisi tulevia vuosia paremmin ennakoiva. Toiminta-alueen laajeneminen tulisi sisällyttää toiminta-alueeseen tavoiteaikatauluineen VHL 8 §:n mukaisesti. Vesihuoltolain tarkoittamat ns. tavoitealueet ovat osa toiminta-aluetta.

Etupainotteisuudella ja VHL 8 §:ssä säädetyillä tavoitteellisilla aikatauluilla on tarkoitus palvella sekä laitoksen että kiinteistöjen vesihuoltoratkaisujen pitkäjänteistä ja oikea-aikaista suunnittelua. Lisäksi tavoitealueet auttavat vesihuoltolaitosta toimintansa suunnittelussa sekä kuntaa päätöksenteossaan ja kehittämisvelvoitteensa toteuttamista.

ELY-keskus toteaa, että kysymyksessä ei ole kuitenkaan laitosta oikeudellisesti sitova rakentamisaikataulu, vaan suuntaa antava aikataulu, jonka perusteella toiminta-alueella sijaitsevien kiinteistöjen omistajat ja haltijat saavat tiedon kiinteistön sijoittumisesta toiminta-alueelle ja voivat arvioida, millä aikataululla verkostot on tarkoitus ulottaa heidän kiinteistönsä läheisyyteen. Rakentamisen aikataulu määräytyy VHL 9 §:n mukaisen vesihuoltolaitoksen huolehtimisvelvollisuuden nojalla paitsi toiminta-aluepäätöksen myös alueen yhdyskuntakehityksen tarpeiden perusteella. Tavoitealueita voidaan tarvittaessa poistaa myöhemmin toiminta-alueista VHL 8 a §:n mukaisesti supistamalla, mikäli alueen yhdyskuntakehitys ei toteudu suunnitellusti.

Karttaesitys

Karttaesityksen osalta ELY-keskus huomauttaa, että kartasta tulee saada yksiselitteinen kuva toiminta-alueen rajauksesta siten, että toiminta-alueeseen kuuluvista kiinteistöistä ei jää karttatarkastelun jälkeen epäselvyyttä. Näin ollen kartan mittakaavaan sekä kiinteistörajojen ja rakennusten esittämiseen tulee kiinnittää huomiota. YKR-taajama-alueiden tulee olla näkyvissä lopullisella toiminta-aluekartalla. Vesihuoltolain tarkoittamat toiminta-alueen tavoitteelliset osat tulee olla selkeästi esitetty tavoiteaikatauluineen.

VHL 8.3 §:n mukaan kunnan tulee toiminta-alueen hyväksymispäätöksessä vesijohto- ja jätevesiviemäriverkoston piiriin saatettavien alueiden yksilöinnin lisäksi asettaa tavoitteellinen aikataulu toiminta-alueen eri osien saattamiselle verkostojen piiriin suunnitellun yhdyskuntakehityksen tarpeita vastaavasti.

VHL 8.4 §:n mukaan toiminta-alue, sillä sijaitsevat taajamat sekä vesijohtoverkoston ja jätevesiviemäriverkoston piiriin saatettavat alueet tulee esittää kartalla, joka on yleisesti saatavilla tietoverkossa. Kunnan tulee huolehtia asiasta. Kartalla esittämisen tavoitteena on, että toiminta-alueiden rajoista saadaan yksiselitteinen käsitys.

Vastine:

Kaavoitus suunnitelmassa esitetyt hankkeet eivät ole vielä lainvoimaisia kaavoja ja kärkihankkeidenkin osalta tilanne voi usein olla sellainen, että kaavaprosessi venyy. Nykyisin kaavoista valitetaan niin paljon, että arvioimme aina toiminta-alueen vahvistamisen

yhteydessä sellaiset kaava-alueet, jotka todennäköisesti saavat lainvoiman muutaman vuoden sisällä, mikä tarkoittaa sitä, että vesihuolto rakentuu 3-5 vuoden sisällä.

- ➔ Tuusulan toiminta-alueeseen lisätään "Tavoitealueet" ja liitteessä on karttaesitys vesihuollon toteutumisesta tavoiteaikatauluilla.
- ➔ Kun toiminta-alueet ovat lainvoimaisia, ne esitetään julkisessa karttapalvelussa, jossa on mahdollista yksiselitteisesti tarkastella kiinteistön sijoittumista toiminta-alueelle ja YKR-taajama-alueelle -> <https://kartta.tuusula.fi>

5 Kerava tekninen lautakunta

Ei lausuttavaa.

6 Keski-Uusimaan ympäristökeskus (otteet kursivilla)

Vesihuollon kehittämissuunnitelmassa 2022 on esitetty Tuomalan alueelle mahdollista haja-asutuksen vesihuoltoverkoston laajennusta viemäriverkoston osalta, jos liittymishalukkuus on yli 75 %. Alueella on jo vesijohto ja se sijaitsee tilastollisella taajama-alueella. Tuomalan alueen läpi virtaa Pelinoja, joka laskee Tuusulanjärveen. Järven kuormituksen vähentämisen kannalta olisi perusteltua johtaa Tuomalan alueella syntyvät jätevedet viemäriverkoston. Tuusulanjärven valuma-alueella sijaitsee myös Vanhan Pajjalan alue, joka on pitkään ollut kaavoitusohjelmassa, mutta jäänyt pois viimeisimmässä päivityksessä. Alue on jäänyt vesihuollon kehittämissuunnitelmaan 2022 selvitysalueeksi ja ratkaisut alueen viemäroinnin toteuttamisesta jäävät myöhemmäksi. Alueella on jo vesijohto ja se sijaitsee tilastollisella taajama-alueella. Myös Vanhan Pajjalan alueella syntyvät jätevedet olisi perusteltua johtaa viemäriverkoston Tuusulanjärven kuormituksen vähentämiseksi.

Vastine:

Lausunto otetaan huomioon selvitysalueiden kohdalla ja liittymiskysely tehdään yhteistyössä Keski-Uudenmaan ympäristökeskuksen kanssa. Liittymishalukkuutta voidaan nostaa vesistönsuojelun näkökulmalla.

- ➔ Ei vaikutusta toiminta-aluepäätökseen.

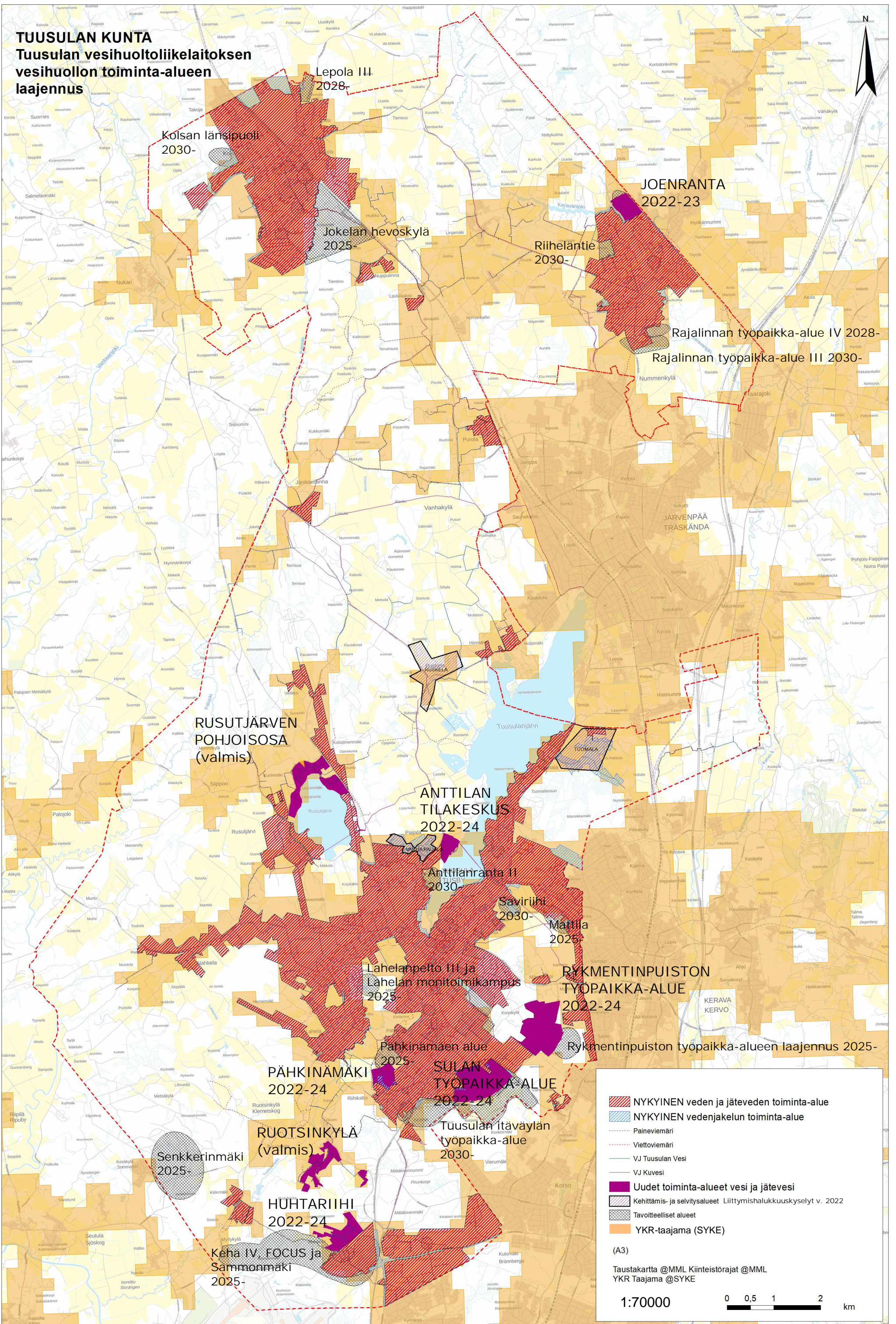
7 Yhteenveto

Nähtävillä olleeseen toiminta-alue-ehdotukseen (19.1.-4.3.2022) tehdään lausuntojen perusteella seuraavat muutokset ja lisäykset:

- ➔ Kiinteistöjä Kiinteistöjä 413-6-57, 413-6-56 ja 413-6-252 ei lisätä toiminta-alueeseen.
- ➔ Toiminta-aluepäätöksessä esitetään yhteisesti perustelut yksittäisten kiinteistöjen rajaamiselle ulos toiminta-alueesta kohtuuttoman pitkän liittymismatkan takia.
- ➔ Tuusulan toiminta-alueeseen lisätään "Tavoitealueet" ja liitteessä on karttaesitys vesihuollon toteutumisesta tavoiteaikatauluilla.

-
- ➔ Kun toiminta-alueet ovat lainvoimaisia, ne esitetään julkisessa karttapalvelussa, jossa on mahdollista yksiselitteisesti tarkastella kiinteistön sijoittumista toiminta-alueelle ja YKR-taajama-alueelle -> <https://kartta.tuusula.fi>

TUUSULAN KUNTA
Tuusulan vesihuoltoliikelaitoksen
vesihuollon toiminta-alueen
laajennus



Legend:

- NYKYINEN veden ja jäteveden toiminta-alue
- NYKYINEN vedenjakelun toiminta-alue
- Paineviemäri
- Viettoviemäri
- VJ Tuusulan Vesi
- VJ Kuvesi
- Uudet toiminta-alueet vesi ja jätevesi
- Kehittämisen- ja selvitysalueet Liittymishalukkuuskyselyt v. 2022
- Tavoitteelliset alueet
- YKR-taajama (SYKE)

(A3)

Taustakartta @MML Kiinteistörajat @MML
 YKR Taajama @SYKE

1:70000

0 0,5 1 2 km